



GOBIERNO REGIONAL AREQUIPA
GERENCIA REGIONAL DE SALUD
RED DE SALUD AREQUIPA CAYLLOMA

BOLETIN EPIDEMIOLOGICO SEMANAL N.º 12 DEL 19/03/2023 AL 25/03/2023

CONTENIDO

SITUACIÓN DE LAS ENFERMEDADS TRASMISIBLES

NOTIFICACIÓN CONSOLIDADA E IND

Casos IRA's

Casos Neumonía

SOB/ASMA

Casos EDA's

TRASMISIBLES:

Sarampión/ Rubéola

VIH/SIDA

Tuberculosis

COVID 19

NO TRASMISIBLES

Diabetes

Muerte Perinatal

Muerte materna

Chagas

Accidentes de tránsito

**Dirección Red de Salud
Arequipa Caylloma**

**Oficina de Planeamiento,
Presupuesto y Desarrollo
Institucional-R.S.A.C.**

OFICINA DE EPIDEMIOLOGÍA

Lic. María Luz Acillo Orado

Lic. Angela Villafuerte Murguía

EQUIPO DE APOYO:

**OFICINA DE ESTADISTICA E
INFORMATICA**

2023

VIGILANCIA POSTDESASTRE

Las emergencias sanitarias incluyen a los eventos por desastres naturales, así como las contingencias producidas por el hombre. La vigilancia epidemiológica post desastre nos permitirá intervenir oportunamente sobre los efectos en la salud y las condiciones de vida de la población expuesta

Las respuestas de los servicios de salud constituyen una determinante de gran importancia para la supervivencia en la fase inicial de cualquier desastre

Los desastres generalmente producen un gran impacto en la salud pública y en el bienestar de la población afectada.

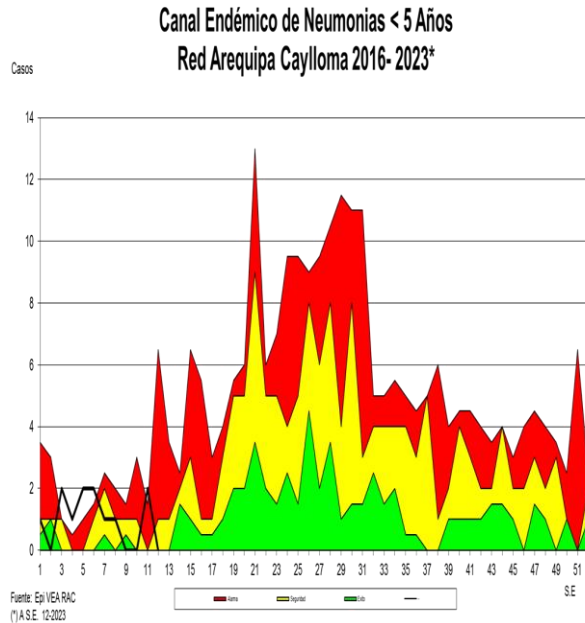
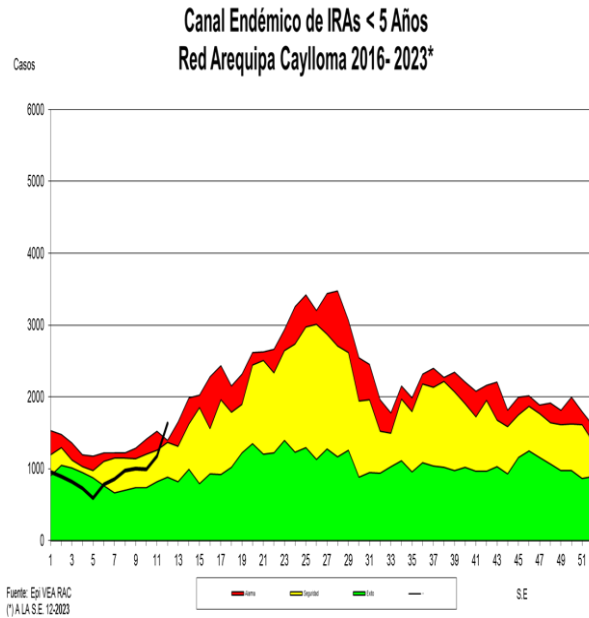
Los efectos indirectos como el aumento en la incidencia de enfermedades infecciosas, desnutrición, complicaciones de enfermedades crónicas, etc. Suelen estar relacionados como la escasez y la mala calidad de agua, los fallos en el saneamiento, la interrupción en el suministro de alimentos, los problemas en los servicios de salud, el hacinamiento de las familias, el desplazamiento de la población.

La implementación del sistema vigilancia epidemiológica de eventos de salud nos permitirá recopilar, procesar información presentándola en la Sala situacional de salud, por lo cual se convierte en insumo para la toma de decisiones por el comité operativo de emergencia.

Es importante que se tomen en cuenta las definiciones tanto de emergencia como desastre, así como de los eventos de naturales más frecuentes para de acuerdo a ello poder establecer las medidas de prevención; al conocerlos podremos determinar los problemas de salud que podríamos enfrentar.

TENDENCIA DE LAS ENFERMEDADES BAJO VIGILANCIA EPIDEMIOLÓGICA

1. INFECCION RESPIRATORIA AGUDA (I.R.A.) EN POBLACIÓN MENOR DE 5 AÑOS

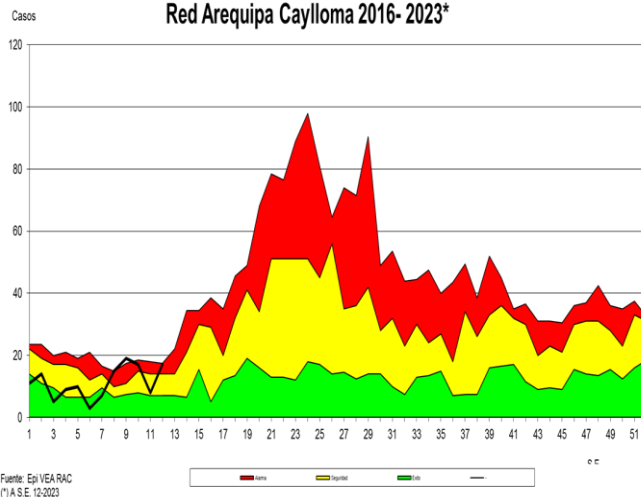


En la semana se registraron **(1627)** casos, hay incremento de casos con respecto a la semana anterior en un 38 %, los distritos con mayor notificación de casos son: Paucarpata, Cerro Colorado Y Hunter. La Tasa de Incidencia es de 116.3 casos por 1000 menores de 5 años, con un total de **(11385)** casos acumulados hasta la semana epidemiológica 12. Se observa incremento de casos en 39.5% en relación al promedio de los últimos 7 años. Según el canal endémico, nos encontramos en **zona de alarma**.

NEUMONÍA EN POBLACIÓN MENORES DE 5 AÑOS

Se notificó **(00)** caso con respecto a la semana anterior la notificación de casos en un 00% de incremento, en relación al promedio de los 7 últimos años disminuyó en 100%. Tenemos acumulados **(12)** casos hasta la semana epidemiológica 12 que hace una incidencia de 0.12 casos x mil niños. Nos encontramos en **zona de seguridad**.

Canal Endémico de SOB-ASMA < 5 AÑOS
Red Arequipa Caylloma 2016- 2023*

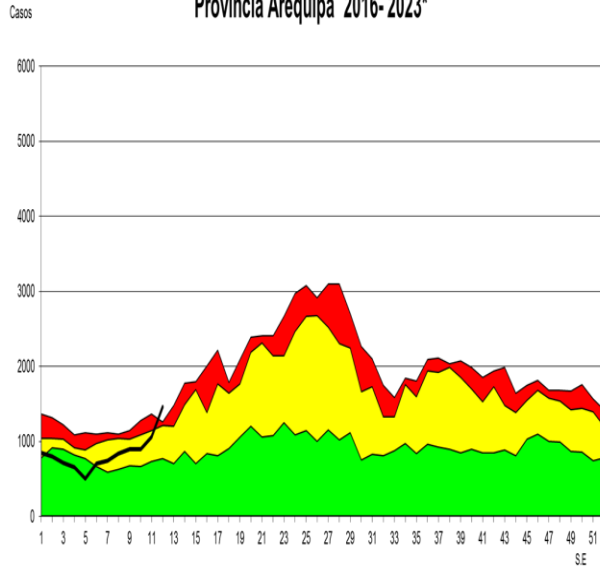


SOBA EN MENORES DE 5 AÑOS

En la presente semana se notificaron (17) casos, incrementaron en relación a la semana anterior en el 112.5 % teniendo un acumulado de **(135)** casos hasta la semana epidemiológica 12. La tasa de incidencia es de 1.4 casos por mil niños menores de 5 años. En relación al promedio de los últimos 7 años se observa 14.86 % de incremento de casos. Nos encontramos en **zona de alarma** según se observa en el canal endémico.

PERFIL EPIDEMIOLOGICO IRAS Y NEUMONIAS, POR PROVINCIAS, EN POBLACIÓN MENOR DE 5 AÑOS

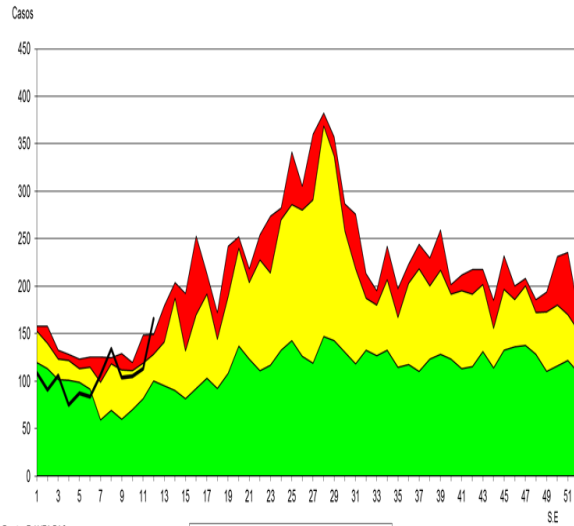
**Canal Endémico de IRAs < 5 Años
Provincia Arequipa 2016-2023***



Fuente: Epi VEA RAC
(*A.S.E. 12-2023)



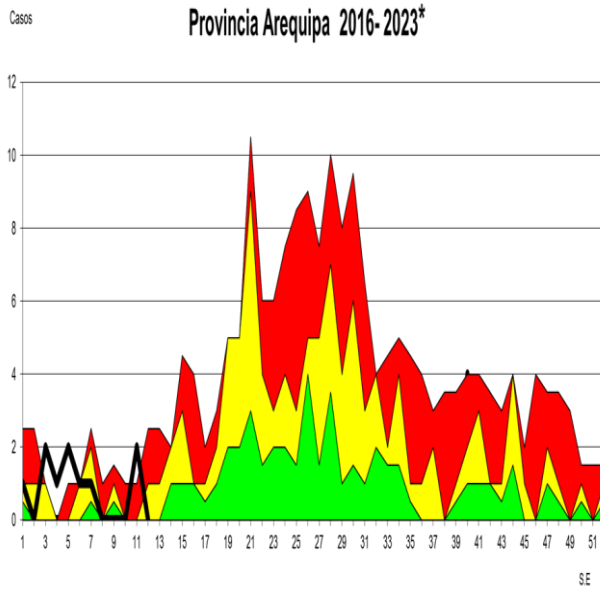
**Canal Endémico de IRAs < 5 Años
Provincia Caylloma 2016-2023***



Fuente: Epi VEA RAC
(*A.S.E. 12-2023)



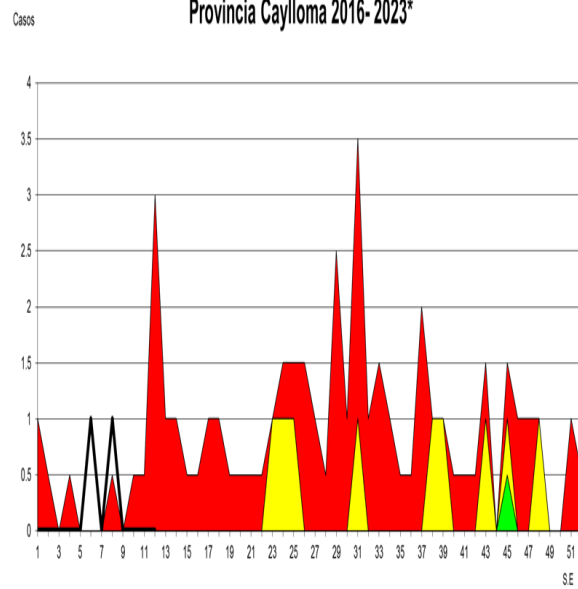
**Canal Endémico de Neumonias < 5 Años
Provincia Arequipa 2016-2023***



Fuente: EPI VEA RSAC
*A. SE 12-2023



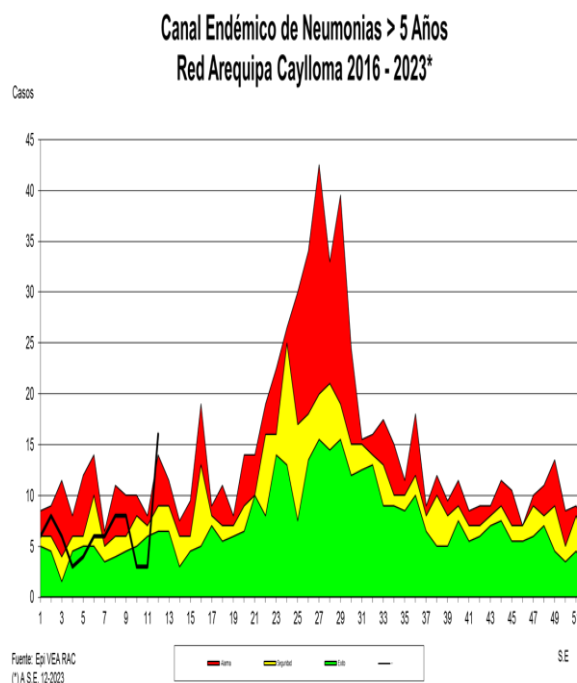
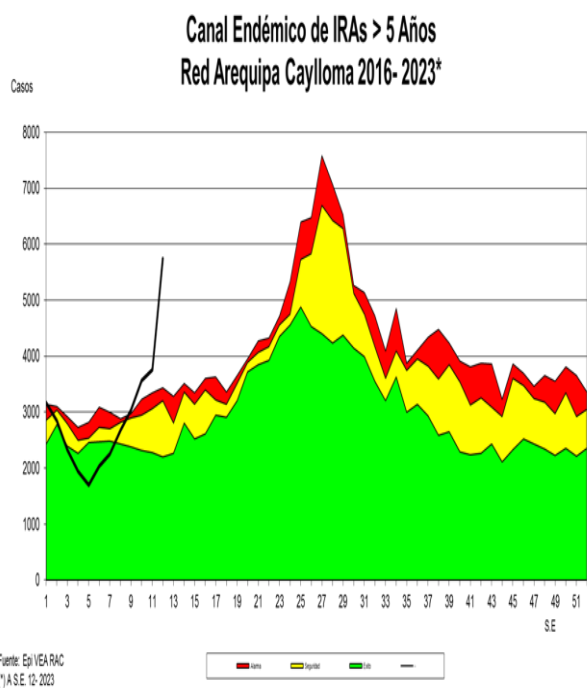
**Canal Endémico de Neumonias < 5 Años
Provincia Caylloma 2016-2023***



Fuente: Epi VEA RAC
(*A.S.E. 12-2023)



INFECCIÓN RESPIRATORIA AGUDA (I.R.A.) EN POBLACIÓN MAYOR DE 5 AÑOS



En la presente semana se notificaron **(5734)** casos de IRAs en mayores de 5 años, habiendo incremento de casos en relación a la semana anterior en un 52.8 %. los distritos con mayor número de casos son: Cerro Colorado, Paucarpata y Hunter, teniendo una tasa de incidencia de 30.36 casos por mil mayores de cinco años con un total de **(35017)** casos acumulados hasta la semana epidemiológica 12; se observa incremento de casos 155 % con respecto al promedio de los 7 últimos años. Nos encontramos en **zona de alarma** en el canal endémico.

NEUMONIA EN POBLACIÓN MAYOR DE 5 AÑOS

En la presente semana se notificaron **(16)** casos incrementando el número de caso notificados de casos en 433% en relación a la anterior semana. Comparando la semana actual con el promedio de siete años anteriores se observa 65 % de incremento. Los casos acumulados **(77)** hasta la semana 12 que hacen una tasa de incidencia de **0.07** por mil mayores de 5 años. Nos encontramos en **zona de alarma**.

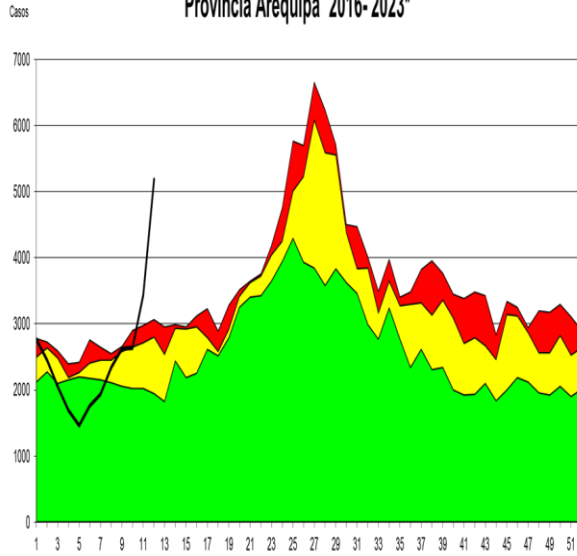
Recomendaciones:

Debido al incremento de casos se recomienda realizar promoción de la salud en medidas y cuidados en procesos respiratorios para prevención de complicaciones como la neumonía tanto en niños como en adultos mayores por ser los grupos de mayor riesgo.

Debemos continuar realizando investigación epidemiológica de pacientes respiratorios para **diagnostico diferenciado** con COVID 19, Influenza u otros virus respiratorios teniendo en cuenta la alerta epidemiológica N° 28-2022 y la alerta epidemiológica 02-2023 de Influenza aviar.

PERFIL EPIDEMIOLOGICO IRAS Y NEUMONIAS, POR PROVINCIAS, EN POBLACIÓN MAYOR DE 5 AÑOS.

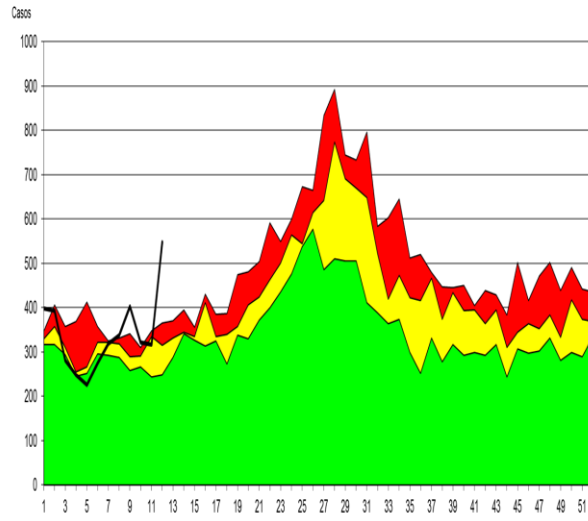
**Canal Endémico de IRAs > 5 Años
Provincia Arequipa 2016- 2023***



Fuente: Epi VEA RSAC
(*).A.S.E. 12-2023



**Canal Endémico de IRAs > 5 Años
Provincia Caylloma 2016- 2023***

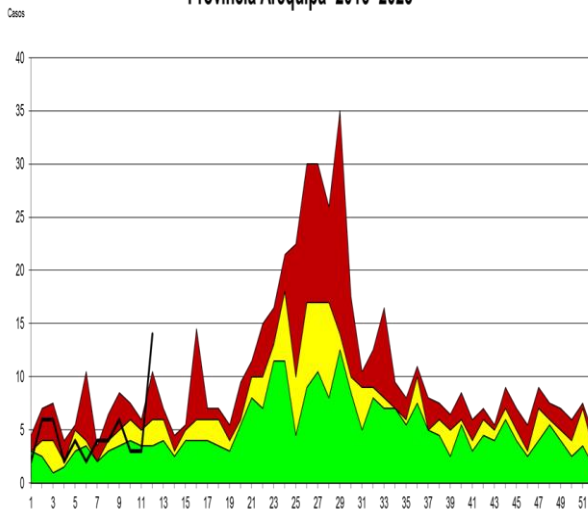


Fuente: Epi VEA RAC
(*).A.S.E. 12-2023



SE

**Canal Endémico de Neumonias > 5 Años
Provincia Arequipa 2016- 2023***

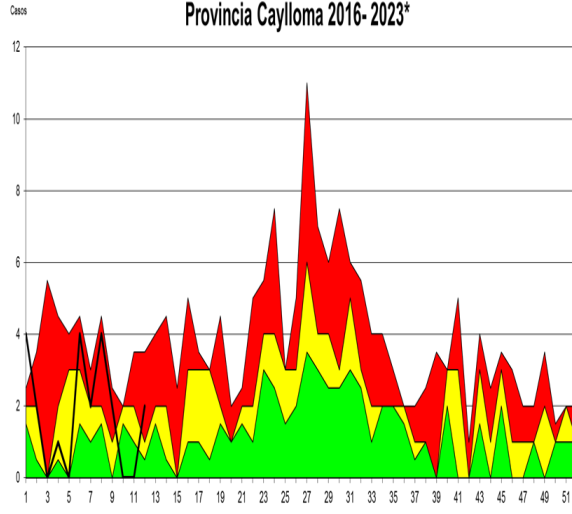


Fuente: Epi VEA RAC
(*).A.S.E. 12-2023



SE

**Canal Endémico de Neumonias > 5 Años
Provincia Caylloma 2016- 2023***

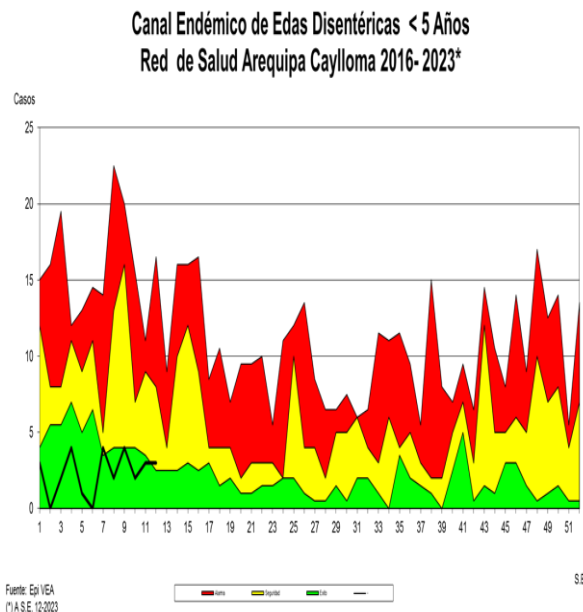
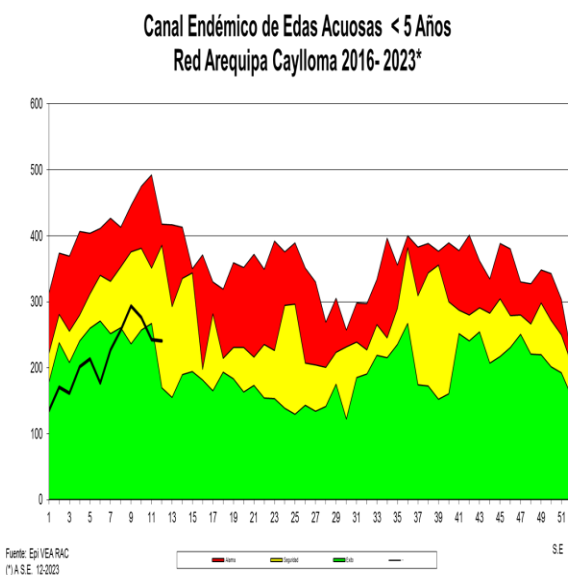


Fuente: Epi VEA RAC
(*).A.S.E. 12-2023



SE

2. ENFERMEDAD DIARREICA AGUDA (E.D.A.) ACUOSA EN POBLACIÓN MENOR DE 5 AÑOS



En la presente semana se notificaron **(241)** casos teniendo disminución del 0.8 % en relación a la semana anterior, los distritos que mayor cantidad de casos notificaron Paucarpata, Cerro Colorado y Cayma. La Tasa de incidencia es de 26.5 por 1000 menores de cinco años, con **(2597)** casos notificados hasta la semana epidemiológica 12. La presente semana en relación con el promedio semanal de los últimos siete años muestra disminución de casos 23%. Nos encontramos en **zona de seguridad**.

ENFERMEDAD DIARREICA AGUDA DISENTERICA EN POBLACION MENOR DE 5 AÑOS

En la presente semana se notificó **(03)** casos teniendo incremento del 00% en referencia a la semana anterior. Se tiene una incidencia de 0.28 por mil niños menores de 5 años Teniendo un acumulado de **(28)** casos notificados hasta la semana 12, Con respecto al promedio de los siete años anteriores se observa disminución de casos 70 %. Nos encontramos en zona de **seguridad**.

Recomendaciones

Monitoreo y control de agua de consumo humano de los puntos establecidos para asegurar la calidad de agua sobre todo en los distritos de mayor incidencia de EDAs.

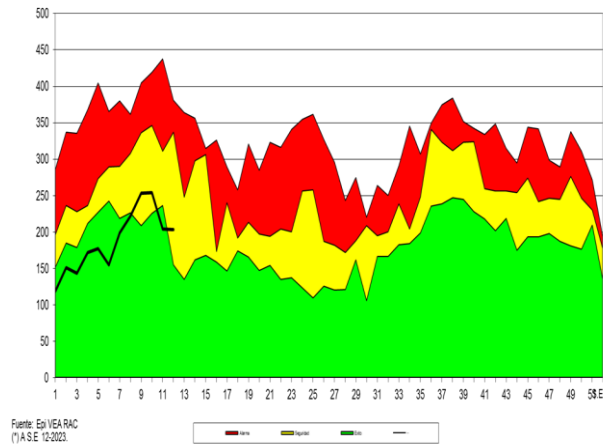
Actividades preventivo promocional en los distritos de mayor incidencia.

Ejecutar actividades según planes de trabajo por temporada

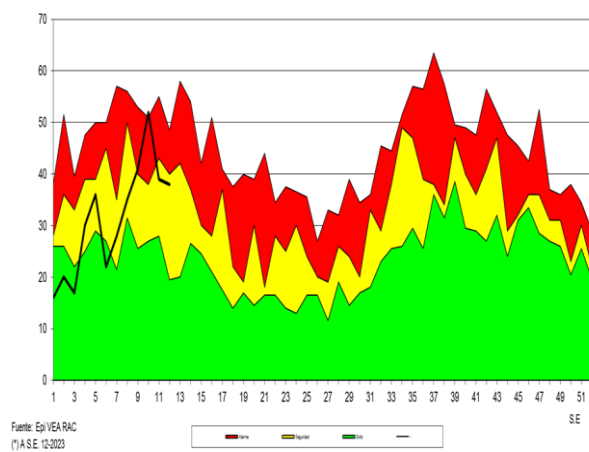
Búsqueda de brotes por ETAS en caso de presentar casos elevados según perfil epidemiológico.

PERFIL EPIDEMIOLOGICO EDAS ACUOSAS, POR PROVINCIAS, EN POBLACIÓN MENOR Y MAYOR DE 5 AÑOS

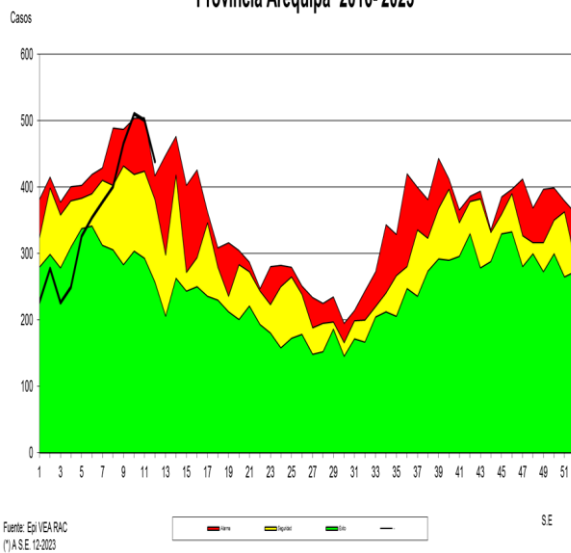
**Canal Endémico de Edas Acuosas < 5 Años
Provincia Arequipa 2016- 2023***



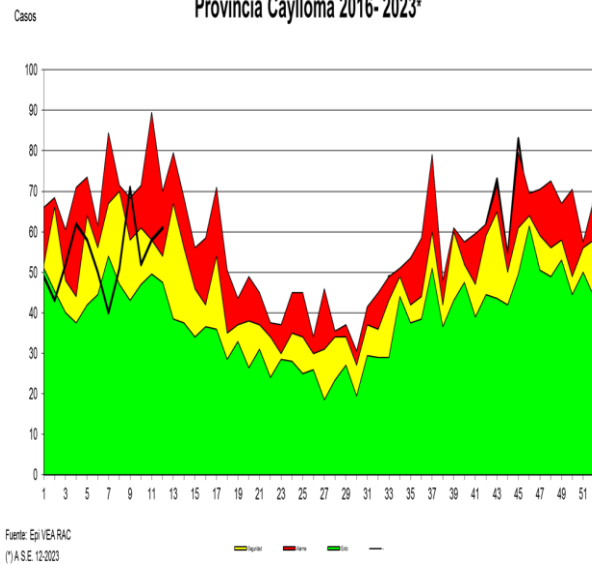
**Canal Endémico de Edas Acuosas < 5 Años
Provincia Caylloma 2016- 2023***



**Canal Endémico de Edas Mayores de 5 Años
Provincia Arequipa 2016- 2023***



**Canal Endémico de Edas Mayores de 5 Años
Provincia Caylloma 2016- 2023***





CASOS NOTIFICADOS COVID-19 POR DISTRITOS – RED AREQUIPA CAYLLOMA S.E. 01 – S.E. 12-2023 (AL 25 DE MARZO 2023)



Distrito/Sem.Epidemiologica	1	2	3	4	5	6	7	8	9	10	11	12	Total ger
JACOBO HUNTER	71	39	32	11	10	3	2	3	1	7		6	185
MARIANO MELGAR	27	19	11	10	4	1	3	4	2	2	2	1	86
CAYMA	35	23	7	1	3	3	3	2	1	3	2		83
PAUCARPATA	41	13	10	3	2	1			2				72
MIRAFLORES	26	19	8	6	2	1	1		1	1			65
CERRO COLORADO	16	12	2	4	3	2	1	4	4				48
LA JOYA	21	6	7	1	4	2							41
JOSE LUIS BUSTAMANTE Y RIVERO	10	9	1	2	1	1	4	1		2	1	1	33
YANAHUARA	11	10	4				1	2					28
AREQUIPA	14	4	2			2	2					1	25
MAJES	12	7		1	1								21
ALTO SELVA ALEGRE	1	7	5	1	1				3	1	1		20
SACHACA	4	6	1			1	1	2	1	1			17
TIABAYA	3	3	5	1									12
CAYLLOMA	8	1			1				1				11
YURA	8		1		1								10
CHIGUATA	5	4											9
CHIVAY	1	4	1	2									8
SAN JUAN DE TARUCANI	3	1		1		1							6
SANTA RITA DE SIHUAS	3	2	1										6
JESUS MARIA		2	1			2							5
CHARACATO	1	2	1										4
COCHACACRA		2	1										3
SIBAYO					2		1						3
UCHUMAYO	1		2										3
CALLALLI	1					1							2
SABANDIA		2											2
TUTI								1	1				2
VITOR	2												2
YANQUE	1								1				2
ACHOMA	1												1
ACORA								1					1
CAYARANI	1												1
ESPINAR	1												1
MOLLEBAYA				1									1
QUEQUEÑA		1											1
SOCABAYA										1			1
YARABAMBA												1	1
Total general	329	198	103	45	35	21	19	20	18	18	6	10	822

*Al 25 de MARZO del 2023, a las 00:00 Horas

Fuente: NOTI COVID CDC.

Elaborado por: Oficina de Epidemiología de la R.S.A.C.

En la semana 12 se notificaron **(10)** casos en relación a la semana anterior **(06)** casos, se observa que hay un ligero incremento. En los establecimientos de la Red de Salud Arequipa- Caylloma se tiene un acumulado de **(822)** casos de la S.E. 01 a la 12. El distrito de Hunter es el que mayor cantidad de casos ha presentado **(185)** casos, luego Mariano Melgar con **(86)** casos esto en la provincia de Arequipa y en Caylloma se tiene Majes con **(21)** casos y Caylloma con **(10)** casos no incrementaron.



CASOS NOTIFICADOS COVID-19 POR MICRO REDES – RED AREQUIPA-CAYLLOMA S.E. 01 – S.E. 12-2023 (HASTA EL 25/03/2023)



Mred/ Sem. Epidemiológica	1	2	3	4	5	6	7	8	9	10	11	12	Total ger
C.S.HUNTER	72	41	33	11	11	5	3	3	1	7		6	193
C.S.YANAHUARA	33	23	9	3	1	3	3	5	1		1	1	83
C.S.EDIF.MISTI	25	19	7	7	2	1	1		1	1			64
C.S.MNO.MELGAR	19	12	7	6	1	1	2	2	2	3	2	2	59
C.S.BS.AS.CAYMA	16	14	1		2	3	2	2		3			43
C.S.LA JOYA	20	7	7	1	4	2				1			42
C.S.FCO.BOLOGNE	20	9	5	1		2			1		1		39
C.S.G.S. MARTIN	11	9	6	4	3	1	1	3					38
C.S.A.PAUCARPAT	16	12	3	1	1			1	1				35
C.S.ZAMACOLA	10	8		2	3		1		4				28
C.S.15DE AGOSTO	15	3	2	2					1	1			24
C.S.EL PEDREGAL	12	7		1	1								21
C.S.V.RAULH.	3	5	1		1	1	4	1		1	1	1	19
C.S.A.S.ALEGRE		7	3	1	1				3	1	1		17
C.S.CAYLLOMA	13	1			1		1		1				17
C.S.C.BLANCA	9	1	5										15
C.S.CHIGUATA	8	4	1	1		1							15
C.S.TIABAYA	4	3	7	1									15
C.S.CALLALLI	2				2	1	1	1	2				9
C.S.CHIVAY	2	4	1	2									9
C.S.VITOR	5	2	1										8
C.S.C. DE DIOS	5		1		1								7
C.S.CHARACATO	1	4	1	1									7
C.S.SAN ISIDRO	3	2	2										7
C.S.MCAL.CASTIL	2	1						1					4
C.S.C.COLORADO	3												3
PRIV_AQP_CAYLLO								1					1
Total general	329	198	103	45	35	21	19	20	18	18	6	10	822

*Al 25 de marzo del 2023, a las 00:00 Horas

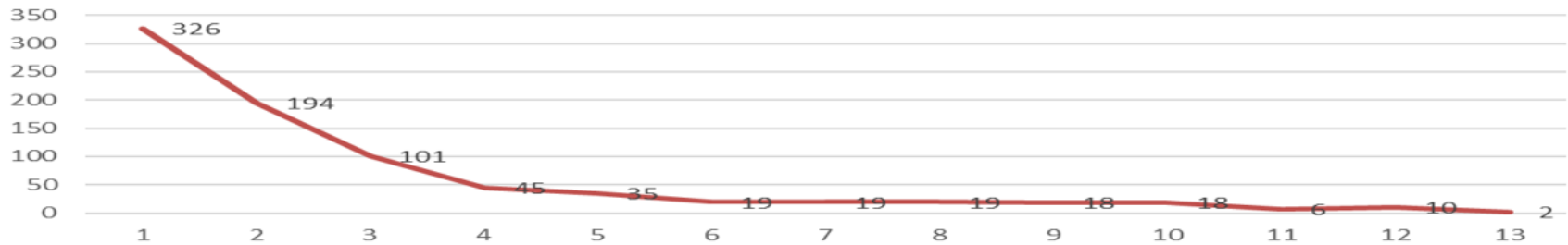
Fuente: NOTI COVID CDC.

Elaborado por: Oficina de Epidemiología de la R.S.A.C.

El mayor porcentaje de casos notificados son de la Microred de salud Hunter **23.5 %**, Yanahuara **10.1%** y Edificadores Misti **7.7%**.

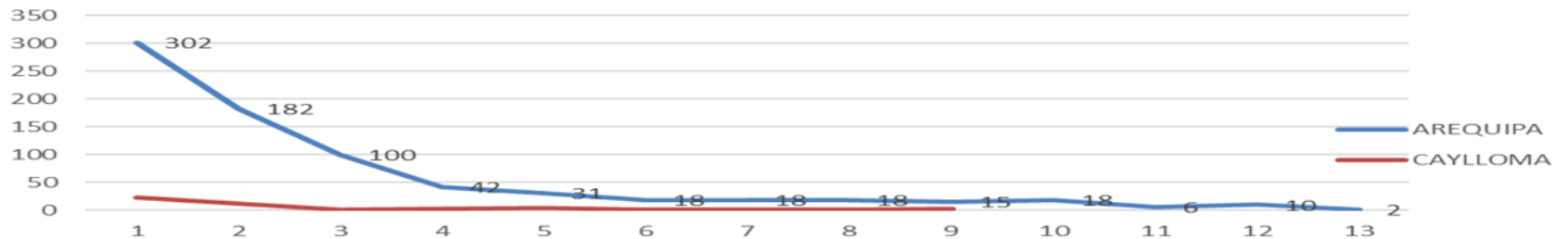
Las microredes de Caylloma: **notificación negativa** en la presente semana; teniendo el Pedregal 2.6 % de casos notificados del total de la Red .

Notificación de casos SARS COV 2 confirmados Red de Salud Arequipa y Caylloma hasta la semana 12 -2023



*Al 25 de marzo del 2023, a las 00:00 Horas
Fuente: NOTI COVID CDC.
Elaborado por: Oficina de Epidemiología de la R.S.A.C.

Notificación de casos confirmados por Provincia Arequipa y Caylloma hasta la semana 12 -2023

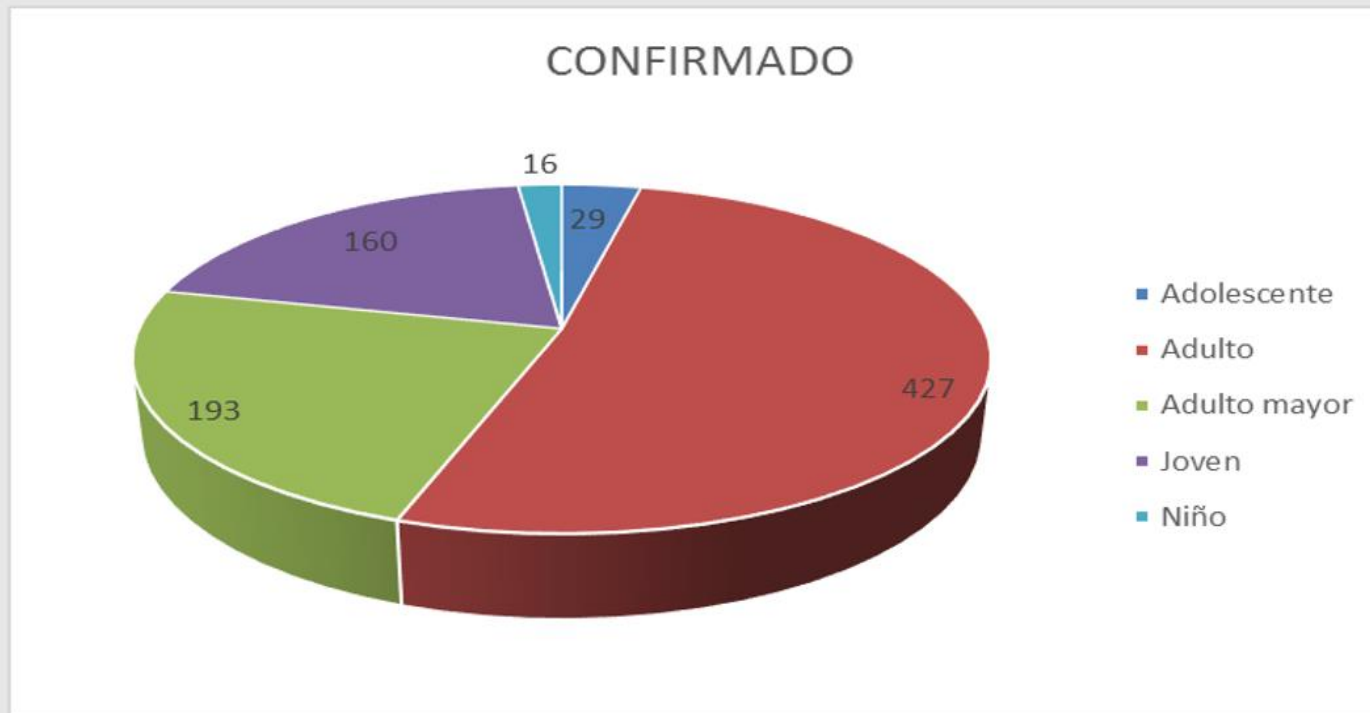


*Al 25 de marzo del 2023, a las 00:00 Horas
Fuente: NOTI COVID CDC.
Elaborado por: Oficina de Epidemiología de la R.S.A.C.

La tendencia de casos por semana epidemiológica de notificación es a disminuir a nivel de las dos provincias: Arequipa y Caylloma. De acuerdo a lo observado en los gráficos y los casos notificados son de la provincia Arequipa de las tres últimas semanas.



Casos SARS-COV2 notificados por ciclo de vida. Red Arequipa Caylloma hasta la Semana 12-2023



*Al 25 de marzo del 2023, a las 00:00 Horas

Fuente: NOTI COVID CDC.

Elaborado por: Oficina de Epidemiología de la R.S.A.C.

Los casos notificados son en mayor porcentaje en el Adulto ((51.95%) y Adulto mayor (23.39%) en estas 12 primeras semanas.

RECOMENDACIONES.-

Continuar con las actividades de Promoción de la Salud para prevención de COVID 19 así como la vacunación de prioridad a los grupos vulnerables o de riesgo.

Realizar vigilancia de virus gripal u otros virus respiratorios para descarte de influenza o COVID 19 de acuerdo a lo observado en el canal endemico tanto de niños como adultos teniendo en cuenta que la tendencia de las IRAs es de incremento en la semana 12 .

Socializar e implementar las recomendaciones de alertas epidemiológicas dadas por el CDC-MINSA.

Continuar con la implementación de las recomendaciones de las alertas epidemiológicas:

AE 27 CASO DE SARAMPIÓN EN ECUADOR vigilancia e identificación de casos sospechosos de sarampión. Se deben mantener alertas los servicios en la identificación de sospechosos de sarampión rubeola para el descarte respectivo por el riesgo teniendo en cuenta los diagnósticos diferenciales.

AE 28 EPIZOOTIA DE INFLUENZA AVIAR, TIPO A, SUBTIPO H5 EN AVES SILVESTRES EN EL LITORAL DEL PAIS realizar vigilancia de procesos respiratorios provenientes de zonas costeras para descarte de influenza

AE 02-2023 SEGUIMIENTO DE LA EPIZOOTIA DE INFLUENZA AVIAR, TIPO A, SUBTIPO H5 EN AVES SILVESTRES Y AVES DE TRASPATIO EN EL PAÍS.

AE 03-2023 INTENSIFICACIÓN DE LA TRANSMISIÓN DE DENGUE EN EL PAÍS mantener la vigilancia por los casos importados que puedan llegar a nuestra zona

Realizar control de foco en las Microredes que se detecten casos de sospechosos de rabia canina con el fin de intervenciones oportunas.

Realizar las actividades pertinentes para la detección de zonas con rabia canina para las intervenciones oportunas por el riesgo de Rabia Humana.

Coordinación con clínicas veterinarias para detección, notificación oportuna de rabia canina para control de foco inmediato.

Continuar con las actividades de identificación y notificación de los diferentes eventos de salud pública que se encuentra en vigilancia.

Se recomienda la actualización del **noticovid así como de las otras notificaciones**, para brindar información real de casos notificados e investigados.

Los IPRESS deberán tener en cuenta el análisis de la información epidemiológica para las intervenciones respectivas.

Se recomienda a los jefes de los establecimientos socializar e implementar recomendaciones de todas las alertas.

Frente al fenómeno natural que se viene presentando en el norte del país el CDC saco la alerta epidemiológica:

AE 05-2023 Incremento del riesgo sanitario de brotes u otros **EVISAP** relacionados a la temporada de lluvias y paso del **CICLON YAKU** en el país.

AE 06-2023 Alertar a todos los servicios de salud del país ante la presencia de un caso de poliomielitis aguda en Loreto, con la finalidad de fortalecer la vigilancia epidemiológica e intensificar la búsqueda activa de casos, así como implementar medidas de prevención y control para mitigar el impacto de daño a la salud pública del país.

AE 07-2023 Alertar a todos los servicios de salud del país, ante el incremento del riesgo sanitario y presencia de brotes, por la intensificación de las lluvias y el paso del ciclón Yaku, para que implementen la vigilancia post desastre, como parte de las acciones del plan de preparación y respuesta a

fin de implementar medidas de prevención y control, para mitigar el impacto de los daños trazadores que puedan constituir un riesgo para la salud pública del país.